

ツナグ + DESIGN展

KIPA 第1回デザインコンペティション2017

ツナグ+DESIGN

「ガラスのインフォメーションセンター」

応募作品展示会 + IPA巡回展

入賞作品の紹介および全応募作品の展示

インテリアデザインアワード 2016入賞作品の展示

展覧会

2017年11月18日(SAT) PM~

日時

11月26日(SUN) 17:00

展覧会

場所

京都伝統工芸館 4F 展示室・ホール

イベント

日時

2017年11月25日(SAT)

13:00~ キャリアセミナー

16:30~ KIPAデザインコンペティション表彰式

18:00~ 懇親会(事前申込要)

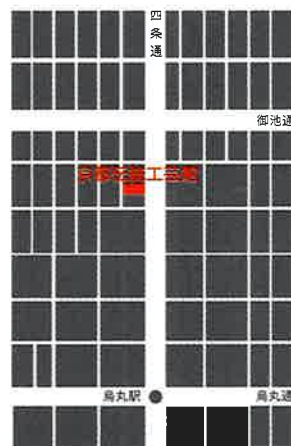
20:00 終了

イベント

場所

京都伝統工芸館 4F 展示室

主催：KIPA 一般社団法人 関西インテリアプランナー協会
<http://www.kipa.or.jp/kdc/>



<協賛> (株)デザインクラブ,高島屋スペースクリエイティブ(株),グラフィソフトジャパン(株),レイスポールセンジャパン(株),(株)岡村製作所,(株)画葎堂,TOTO(株),スリーエムジャパン(株),(株)YAMAGIWA,(株)ノブ硝子,関ヶ原石材(株),大光電機(株),ドリームベッド(株),(株)渋谷,(株)カッシーナ・イクスシー,アイカ工業(株),(株)サンゲツ,(株)オリバー

<後援> 公益財団法人建築技術教育普及センター,一般社団法人日本インテリアプランナー協会,公益社団法人日本建築士会連合会,公益社団法人日本建築家協会,一般社団法人日本商環境デザイン協会,一般社団法人日本建築士事務所協会連合会,一般社団法人日本建築学会,一般社団法人日本建築設計学会,日本インテリア学会,公益社団法人日本インテリアデザイナー協会,一般社団法人日本空間デザイン協会,公益社団法人インテリア産業協会,一般社団法人日本インテリアファブリックス協会,公益社団法人日本サインデザイン協会,公益社団法人日本インダストリアルデザイナー協会,公益社団法人商業施設設計技術団体連合会,一般社団法人日本インテリア設計士協会,一般社団法人日本住宅リフォーム産業協会,一般社団法人日本インテリアコーディネーター協会,一般社団法人日本インテリアアテンド協会

IPサロン・キャリアセミナー < 業界を知る > 各社デザイナー・設計担当者 インテリアデザインの現場を語る

2017 11/25 (土)

京都伝統工芸館 4F 会議室

13:00 - 17:00

セミナー参加費 学生 0円 一般 1,000円

インテリアデザインの第一線で活躍するデザイン・
設計担当者 5 名を招き、日頃の仕事の中身を見せて頂きます。
発想を練り、図面を描くだけにとどまらないインテリアデザインの仕事の
広がりを知り、今後の勉強の方向性や目標のヒントを見つけてください。

5名の講師の皆さんに直接質問することができます。
皆さんの日頃の疑問や聞きたいことをざっくばらんにお答えいただく機会を
用意しています。この機会に聞いてみたいことをぜひご用意ください。

当日のプログラム

- 13:00~ KIPA 会長挨拶
- 13:10~ 5名の講師による「仕事の現場」紹介
- 15:00~ 全体質問タイム
- 15:20~ スクランプル質問タイム（講師にじかに質問できます）
- 16:00~ まとめ
- 16:30~ KIPA 第1回インテリアデザインコンペティション 2017表彰式



パネリスト紹介



青野 順氏
パナホーム (株) 設計部
1977年 大阪芸術大学造形学部
インテリアデザイン学科卒業
関西インテリアメーカー入社
総合デザイン、3Kデザイン、大
手フロアプランニング、インテリア
デザイン担当、1997年 パナホーム
株式会社入社、インテリアコーディネ
ーター 11級免状取得、2005年
より企業モデル 30 種のインテリア
デザインを担当。



浅海 悠太氏
大成建設 (株) 大阪TACデザイン課
2011年 京都精華大学造形学部
デザイン学科ライブクリエイション
コンコース卒業、同年大成建設株式
会社に入社、TACに入社、
建築現場の現場監督を担当。



今井 充彦氏
(株) 日建スペースデザイン
2007年 早稲田大学大学院造形工学
部修士、同年日建スペースデザイ
ン入社、内装空間の設計からメイ
カーの商品開発まで幅広いデザ
イン業務に担当、ISA (USA)
卒業、京都デザイン賞受賞、
10年の受賞歴多数。



日下 穰氏
ジーク (株) デザイン室
2004年 金沢工業大学工学部環状デザ
イン学科卒業、同年ジーク入社、
展示会、ショールーム案件を中心
にアコモデーション空間や飲食店
店舗空間デザインに携わる。



重野 匠氏
(株) 竹中工務店
2014年 京都工芸繊維大学工学部
造形工学科卒業、同年竹中工務店
入社、設計部インテリアG長補填
し、大学や職業訓練、ホテル、デ
ザイン事務所など幅広いインテリア
設計業務に携わる。

開催会場
京都伝統
工芸館
4F 会議室



〒604-8172 京都市中京区烏丸通三条上ル
TEL.075-229-1010
ACCESS: [電車] 地下鉄丸太町線丸太町駅下車徒歩5分

申込先 (web フォームより申込して下さい)

一般社団法人関西インテリアプランナー協会
<http://www.kipa.or.jp>



【主 催】一般社団法人関西インテリアプランナー協会

〒541-0052 大阪市中央区安土町 1-7-13 トヤマビル本館9F
TEL06-6266-5735 FAX06-6266-5745

KIPAデザインコンペティション2017 入賞作品 「ガラスのインフォメーションセンター」 5m×5m×5m

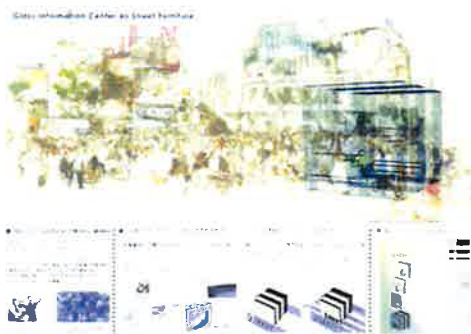
<総評>

KIPAデザインコンペティションは学生へのIPの認知度向上と、建築やインテリアデザインを志す学生からの提案により、世代と社会とをつなぐことを目的としてスタートしました。テーマはインバウンド観光客が溢れる世相を反映し、情報との関係性やそのための空間を提案するという、機能と魅力が問われるものとなりました。立地は自由ですが、その場所性が提案にどう活かされるかという命題が秘められます。思いも寄らぬシチュエーションに驚かされる一方、イメージを喚起しやすい象徴的な地域からそれを解くという特徴も見られました。いずれも「場」から得た特性が明快で、プレゼンテーションの優れた作品が高い評価を得ています。さらに個人的詩情を反映した装置的な提案など、規定の範囲を超えてでも日常に新鮮な眼差しを向けている若い感性にも評価を加えました。これらからインフォメーションが日々進化を続ける一方、いつの時代も変わらぬ感情という視線が向けられるということに改めて気づかされました。いずれにしても全国からの予想を超えた力が集積し、全ての応募作品の展示会を開催できたことに大いに喜びを感じています。<小椋>



審査委員会の様子

<最優秀賞 1点>

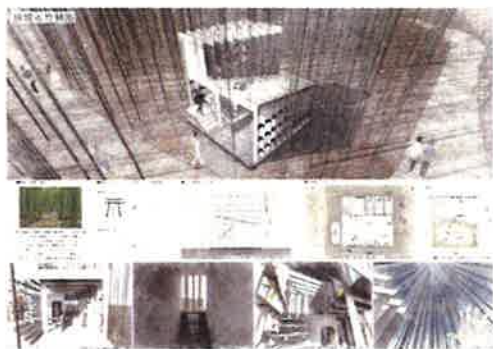


最優秀賞 KTD0119

Glass Information Center As Street Furniture
千葉大学大学院 馬場 隆介

今回のコンペは、情報発信機能とガラス空間の魅力創生が求められたものです。当作品の設定は、“Shibuya-Cross”として海外でも有名なポイントです。一方で、単なる交差点としての通過点を“溜まる”装置として、テンポラリーに設置したところに獨創性が感じられました。また、一方通行の情報ではなく、ガラスに映りこむ風景や複層する景色の中に自身が情報の発信者になるというインタラクティブな関係性を提案しています。ガラスの特徴である、透過性・反射性あるいは危うさなどその性質を巧みにとらえているところが高い評価につながりました。<川北>

<優秀賞 3点>

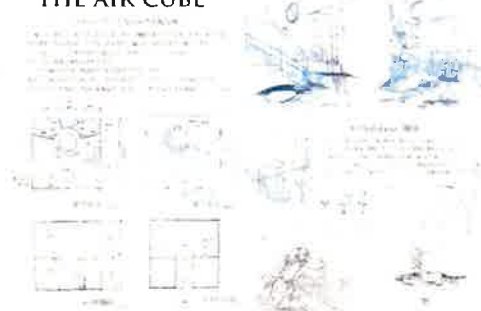


優秀賞 KTD0113

狭境の竹林浴
京都工芸繊維大学大学院 坂口 佳

近年デザインの役割が企画自体を考え、新しい需要を築く力として期待されている中で、当作品は「竹林浴」という新たな観光資源を発案し、その為の施設として提案を行っていることを高く評価しました。深い竹林の中に設置されたガラスキューブは、周辺環境との対比と調和を成し、屋上空間も高さを活かしたアイデアです。レイヤー状に細く分節された内部は、狭さの中にも視線のシークエンスや、デザインの密度が丁寧に創出されています。分かり易くかつ魅力的なビジュアルも高く評価しました。<岡本>

THE AIR CUBE



優秀賞 KTD151

THE AIR CUBE
京都建築大学校 三島 有惟

水の中でのガラスケース。まず水中での提案に、審査員は驚かされました。そして、すぐに水中で美しくガラスケースが浮かぶ姿が思い描かれました。水中での結婚式映像を見たことがあります。ダイバーならではの遊びや、情報交換、また、緊急時のサポート空間としても活躍することでしょう。全体の絵の表現も、水中イメージを上手に伝えているところも評価しました。<藤本>



優秀賞 KTD156

ほろ酔いボックス
京都建築大学校 忽那 映里

「どこの場所を選び、何と何をつなぐのか?」、酒処である灘の地で日本酒と来訪者をつなぎ、また人と人をつなぐという考えが明快でした。外観については、酒造りをイメージさせる酒樽を象徴的なモチーフとして扱うと共に、使用条件であるガラスを灘の酒を紹介するショーウィンドとして成立させています。ただ紹介や案内を行うだけでなく、味覚をも満足させて人と人の交流につなげている点も高評価です。<石津>

<佳作 6点>



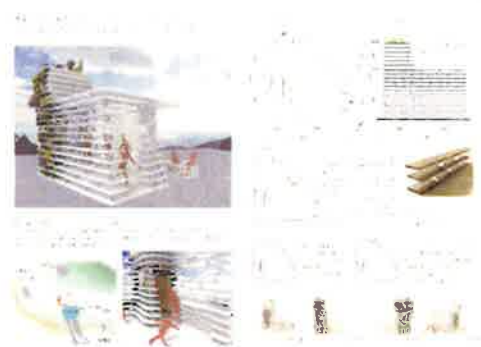
佳作KTD0107
Airmail Information
近畿大学 梨谷 桐子

どこでも自由に情報が取り出せる時代に、あえて手紙に託された情報に着目した点や、出国する人から入国する人への紙飛行機の手紙というセンスの良さが評価されました。ただ既存の案内表示の改造とすることで、詩情あるコンセプトが薄まってしまったのが残念でもあります。コンセプトを強化するオリジナルのデザインがほしかったという気がしました。<岩田>



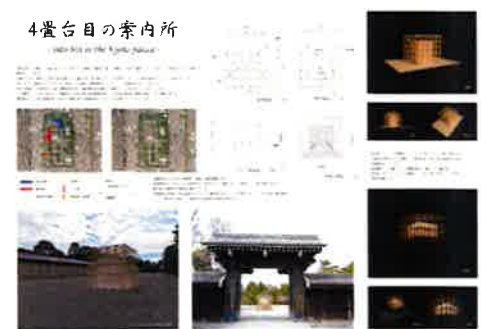
佳作KTD0114
オリヅル
近畿大学 八代 茉莉

いつも人があふれる原爆ドーム周辺に、景観に大きな影響を及ぼすことがない、ガラスのインフォメーションセンターの提案は、場にふさわしいと思います。駅との関係や、ドームへの視線など、場の状況をよく読み取った提案です。隣接するオリヅルタワーとの関係性をつくれれば、そのインフォメーションにもなるでしょう。<藤本>



佳作 KTD134
ガラス玉のインフォメーションセンター
武庫川女子大学 中家 悠、佐々木 都

ガラス玉と木製ルーバーを積層して組み合わせ、外皮を構成することで、外と内を巧みにつなぎ、ガラス玉に映り込む景色の視覚効果と六甲の爽やかな風や鳥の声を居ながらにして感じられるアーティスティックな空間を提案しています。ただ、5Mキューブという条件から逸脱して表現された突出部の造形については検討の余地があるように感じました。<濱田>



佳作 KTD150
四畳台目の案内所
京都建築大学校 日野 慧

イメージを直接的に提案する率直さ・大胆さを評価しました。四畳半が意図する真相を聞きたいところですが、極限の空間を立体的に解き日本的な空間美に昇華しようとする試みに可能性を感じました。畳の象徴性とカウンターの実利性がどのような意匠に融合されているか、できれば実施したい思いに駆られました。<小堀>



佳作 KTD155
9 Windows
京都工芸繊維大学大学院 近藤 佑哉
関西学院大学大学院 高見将大

インフォメーションに必要な『機能』と、それを活用する人間の『初動』と、高い場所から鳥の目で確認したくなる『視認』とを、デジタルとアナログを混在させたリアル感をもって見事に9枚のガラスでデザインしきったことを高く評価しました。<小川>

KIPAデザインコンペティション2017 入賞作品リスト

<佳作 6点>



佳作 KTD157

有無 一ないようであるもの一

滋賀県立大学 福山 未菜子、田窪 恵理奈、
石川 采菜、千田 梨穂、高橋 杏奈

5mキューブのインテリアを、ガラスの特性を活かし自由曲面で造形、その透過性や光に絡め、絹のストリングで生み出す動きで可視化を図り一ないようであるもの一を具現化する着眼点が評価できます。本来インフォメーションセンターはその存在の周知が必須ですが、この新奇かつ目を奪われるインパクトが、おのずと人々を惹きつけ、世界をツナグのかもしれませんが。<中村>

<協賛企業賞 3点>



協賛企業賞KTD128

ガラスの濃度

大阪工業大学大学院 西岡 広登

吊り下げられた無数のグラスファイバーの粗密によって、空間が緩やかに区切られており、束ねることで、空間を作ることとも可能となっています。アイデア自体は既視感があるものの、空間経験としての面白さが評価されました。もう一步踏み込んでインフォメーションセンターというプログラムにまっすぐ向き合っていた欲しかった気がします。<岩田>

協賛企業賞（デザインクラブ賞）KTD140

125mの走馬灯

武庫川女子大学 福田 絢華

心の琴線に触れるインフォメーションです。ガラスの壁でわけられてしまう空港。共に時を重ね合わせた人にしかわからない情動を通わせる静かなインフォメーション。心にぐっときました。実現化が期待される作品です。設計要件が行き届かないまでも、ストレートな表現が冴えている点を高く評価しました<小川>

協賛企業賞（高島屋スペースクリエイツ賞）KTD0121

Sn s

芝浦工業大学大学院 小川 航輝

ガラスのインフォメーションという極めて無機質な素材と機能的な施設の課題に対して、この作品は冷たさを備えた金属を用いながら、タタキの手法と曲線加工という金属特性を利用し人の手の温もりを感じる作品です。インフォメーションが持つべき親しみと安心感を上手く演出していると感じました。ガラスより錫が主役になってしまっているところが惜しい感じもしますが、ガラス越しに見せることで金属の柔らかさが引き立っていると思います。<立山>

<審査委員> 敬称略

小梶 吉隆 (委員長：一般社団法人関西インテリアプランナー協会)
石津 勝 (大阪芸術大学)
岩田 章吾 (武庫川女子大学)
岡本 清文 (近畿大学)
小川 千賀子 (株式会社デザインクラブ)
角田 暁治 (京都工芸繊維大学)
川北 英 (京都美術工芸大学)
立山 智佳子 (高島屋スペースクリエイツ株式会社)
中村 俊郎 (イチマルヨンロクデザイン)
濱田 徹 (株式会社イリア)
藤本 英子 (京都市立芸術大学)

<協賛> 順不同

(株)デザインクラブ
高島屋スペースクリエイツ(株)
グラフィソフトジャパン(株)
ルイスポールセンジャパン(株)
(株)岡村製作所
(有)画箋堂
TOTO(株)
スリーエムジャパン(株)
(株)YAMAGIWA
(株)ハブ硝子
関ヶ原石材(株)
大光電機(株)
ドリームベッド(株)
(株)渋谷
(株)カッシーナ・イクスシー
アイカ工業(株)
(株)サンゲツ
(株)オリバー